

Etat des lieux : Château Barrière, Périgueux

Plan de masse (existant) 1:500°



Environnement historique

L'ensemble architectural du Château Barrière, aujourd'hui en ruines, constitue un élément majeur de l'histoire de la ville de Périgueux. A ce titre, il fut classé Monument Historique en 1862.

A l'époque gallo-romaine, Vésunna ou Vésone est une riche métropole dont il reste aujourd'hui des vestiges importants: l'amphithéâtre, la villa des Bouquets ou encore la tour de Vésone. A la suite du pillage de la ville par les Alamans à la fin du III^e siècle, les habitants de Vésone érigèrent un rempart autour de la Cité pour se protéger des invasions barbares qui menaçaient la ville. Durant tout le Moyen-Age, des constructions se greffèrent sur le tracé de cette muraille, réutilisant partiellement sa bâtisse. Outre le Château Barrière, on situe encore aujourd'hui de cette époque les châteaux des familles de Périgueux, de Limeuil ainsi que le château de la Rochelle.

Installés à proximité d'une porte urbaine sur le tracé de l'enceinte de l'ancienne Cité du IV^e siècle, et réutilisant trois anciennes tours et leurs courtines correspondantes, deux anciens logis nobles deviendront au cours du Moyen-Age ce qu'on appelle aujourd'hui l'ensemble architectural du Château Barrière.

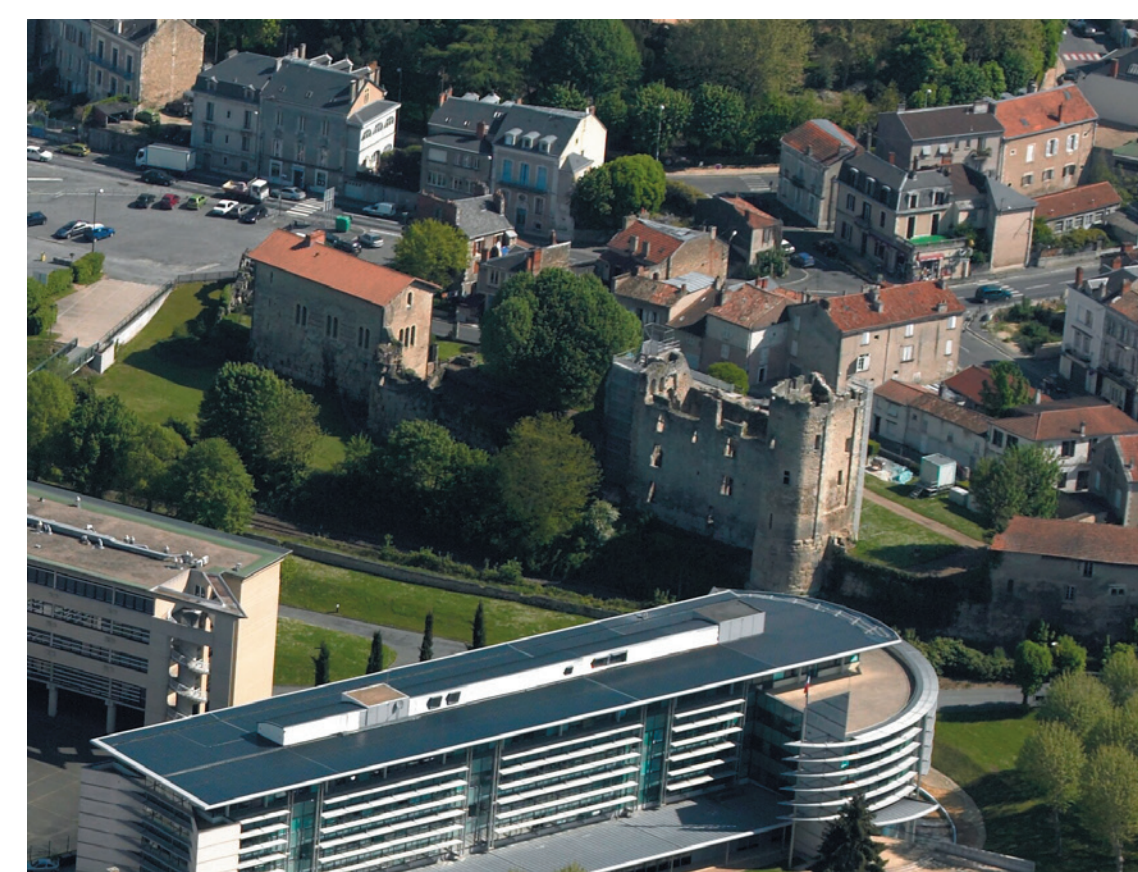
Le logis appelé maison d'Angoulême ou romane est construit à l'époque mérovingienne ou carolingienne, alors que le château à proprement parler a été construit après l'an Mil par la famille Barrière, qui acquit cette portion de rempart et lui donna son nom.

A la Renaissance, le château fut agrémenté d'une tour d'escalier hors-œuvre sur la façade Est afin de desservir les différents niveaux d'occupation. Mais les guerres de Religion et l'occupation protestante de la ville de Périgueux porteront un coup fatal à son existence puisque les Huguenots l'incendierent à plusieurs reprises jusqu'en 1575, l'édifice ne sera jamais reconstruit.

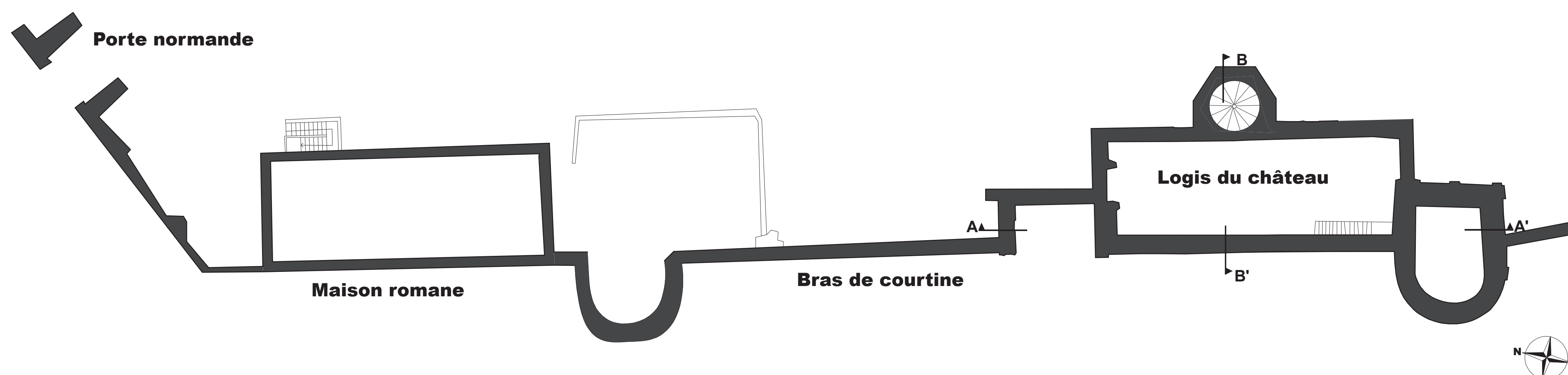
Au début du XX^e siècle, la Société Archéologique de Périgueux entreprend la restauration de la maison Nord, tout en remaniant profondément les façades. La courtière entre la maison romane et le château est également restaurée à cette époque. Peu après, la ligne SNCF est construite en contrebas de la façade Ouest à l'emplacement des anciens fossés de l'enceinte, et le square à l'Est est aménagé.

Mal mis en valeur aujourd'hui, l'ensemble architectural constitue néanmoins des vestiges intéressants, seuls témoins conservés sur l'ensemble des maisons fortes urbaines de l'ancienne Cité de Périgueux. Placé au cœur de la cité, l'ensemble est un espace de liaison naturel entre le jardin des Arènes et le Musée de Vésunna de Périgueux, récemment réalisé par l'architecte Jean Nouvel. Sa restauration et mise en valeur s'inscrit aujourd'hui dans le cadre du programme de revalorisation du quartier gallo-romain entrepris par la ville.

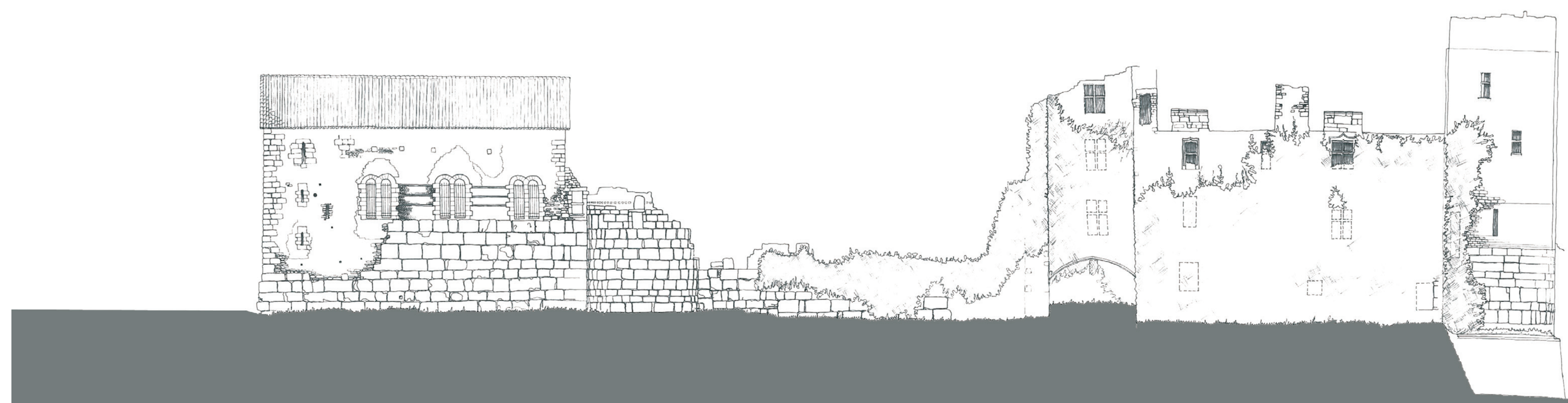
Photos de l'existant



Plan d'ensemble 1:200°



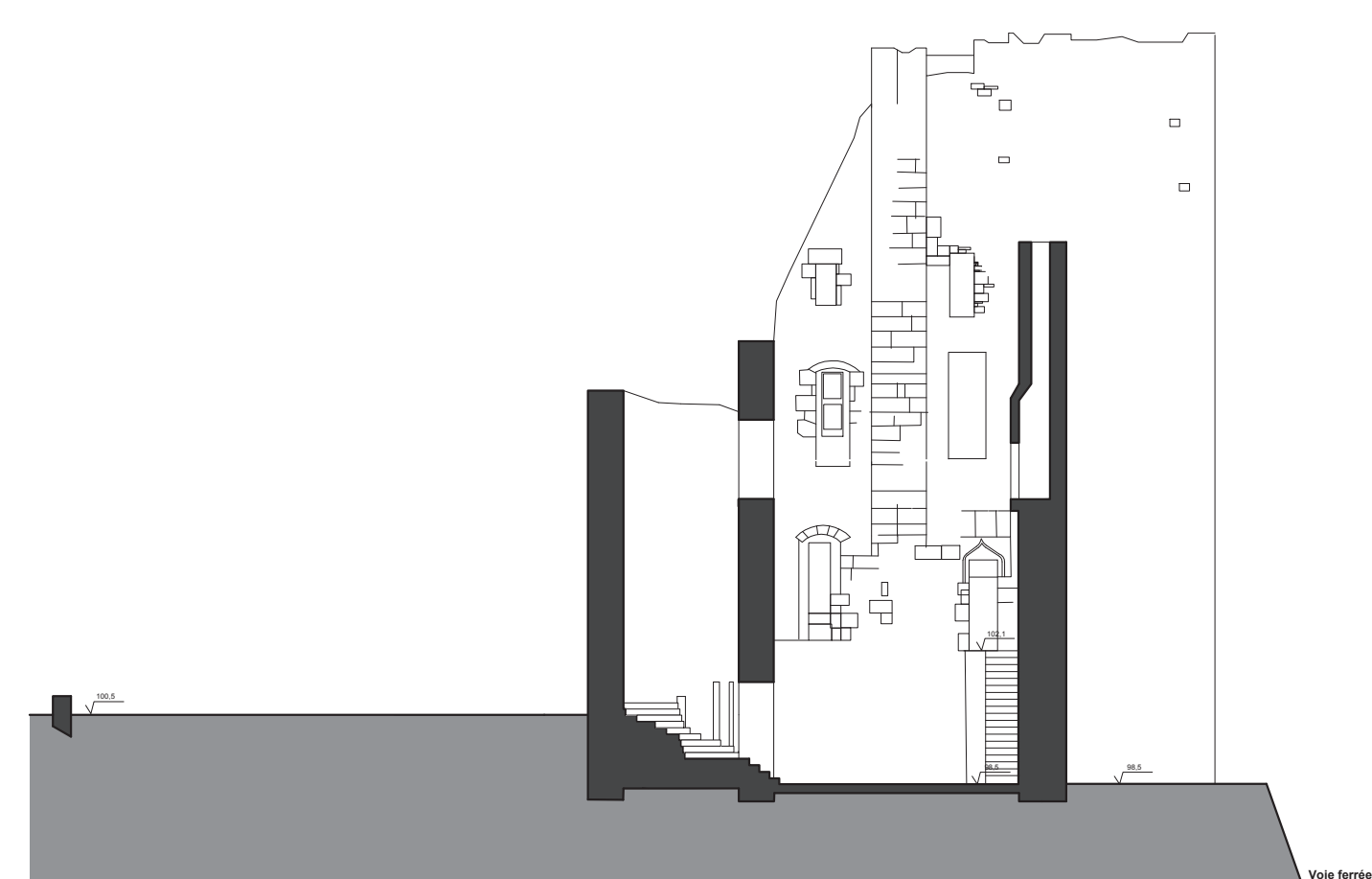
Élévation ouest 1:200°



Coupe AA' 1:200°



Coupe BB' 1:200°



PROGRAMME

Éléments majeurs du programme

- Espace d'accueil
- Salle de conférence
- Galerie d'exposition
- Cafétéria (terrasse extérieure)

Tableau des surfaces

Espace logis	
Salle de Conférence	75m ²
Circulation	57m ²
Bureau de passage	24m ²
Dégagement	13m ²
Bévièrère	20m ²
TOTAL	189m²
Tour Nord	
Espace Accueil	20m ²
Espaces créés	
Galerie	160m ²
Cafétéria	50m ²
Terrasse cafétéria	62m ²
Sanitaires	14m ²
Reserve	14m ²
Circulation (coursive, rampe, ...)	70m ²
TOTAL	370m²
TOTAL	579m²



Plan de masse 1:500°



Greffe contemporaine

L'ensemble de ruines de différentes époques qui constitue le château barrière offre un site exceptionnel pour aménager un point d'attraction majeur de Périgueux.

Dans ce contexte à forte aura historique, nous ne pouvions déceintement pas dénaturer le lieu, en revanche, sans déroger à ce parti, il subsistait la possibilité de réinvestir le logis mais aussi de recréer un espace totalement nouveau.

Tout d'abord, il fallait redéfinir l'accès en faisant cheminer le visiteur le long du rempart en s'appuyant sur l'idée qu'un tel ouvrage se franchit de l'extérieur vers l'intérieur.

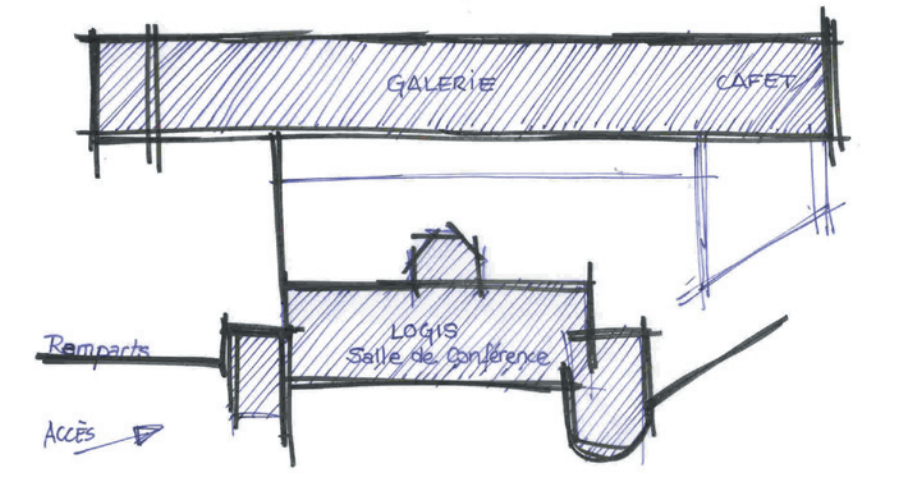
La tour nord, reconstruite dans sa volumétrie par deux grands voiles de béton teintés (anthracite), devient le point névralgique desservant les différents espaces, d'une part le logis et d'autre part une construction linéaire faisant écho à ce dernier.

Dans un esprit de respect du patrimoine bâti, nous avons réinvesti le niveau zéro du logis en créant une « boîte en bois » totalement indépendante servant de salle de conférence, et conçu des circulations, via la restitution de l'escalier renaissant, permettant d'accéder à un belvédère. La toiture est, elle aussi, restituée pour redonner toute la grandeur du château. Totalement moderne, une charpente métallique supporte des panneaux photovoltaïques qui assurent l'autonomie en énergie de l'édifice, elle s'intègre néanmoins très bien, réinterprétant une toiture en ardoise.

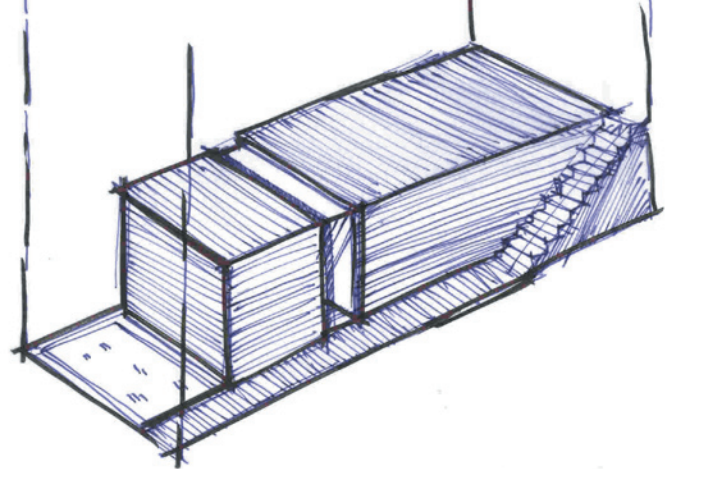
Raccordé par une courbe, par un « cordon ombilical », le nouveau bâtiment, qui contient une galerie d'exposition et une cafétéria, donne à voir différents points de vue et met véritablement en scène l'édifice existant. A l'instar de la tour nord, il est en béton teinté anthracite et tranche avec la pierre blanche du château sans pour autant lui « voler la vedette » car, de plein pied et aligner au niveau du logis, il se retrouve grâce au jeu des niveaux du terrain naturel en position semi enterrée.

Ainsi, la greffe contemporaine, aussi bien quand elle prend la forme d'une construction moderne que quand elle s'insère directement sur l'existant, se met au service du site en lui conférant des qualités jusque là ignorées et s'attache à mettre en valeur le patrimoine bâti historique.

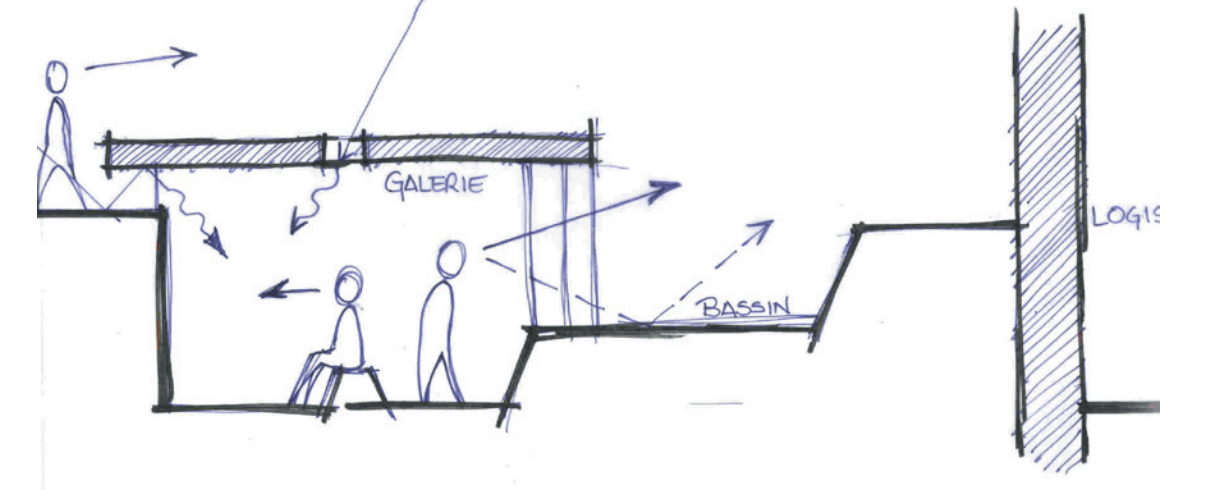
Croquis de principe



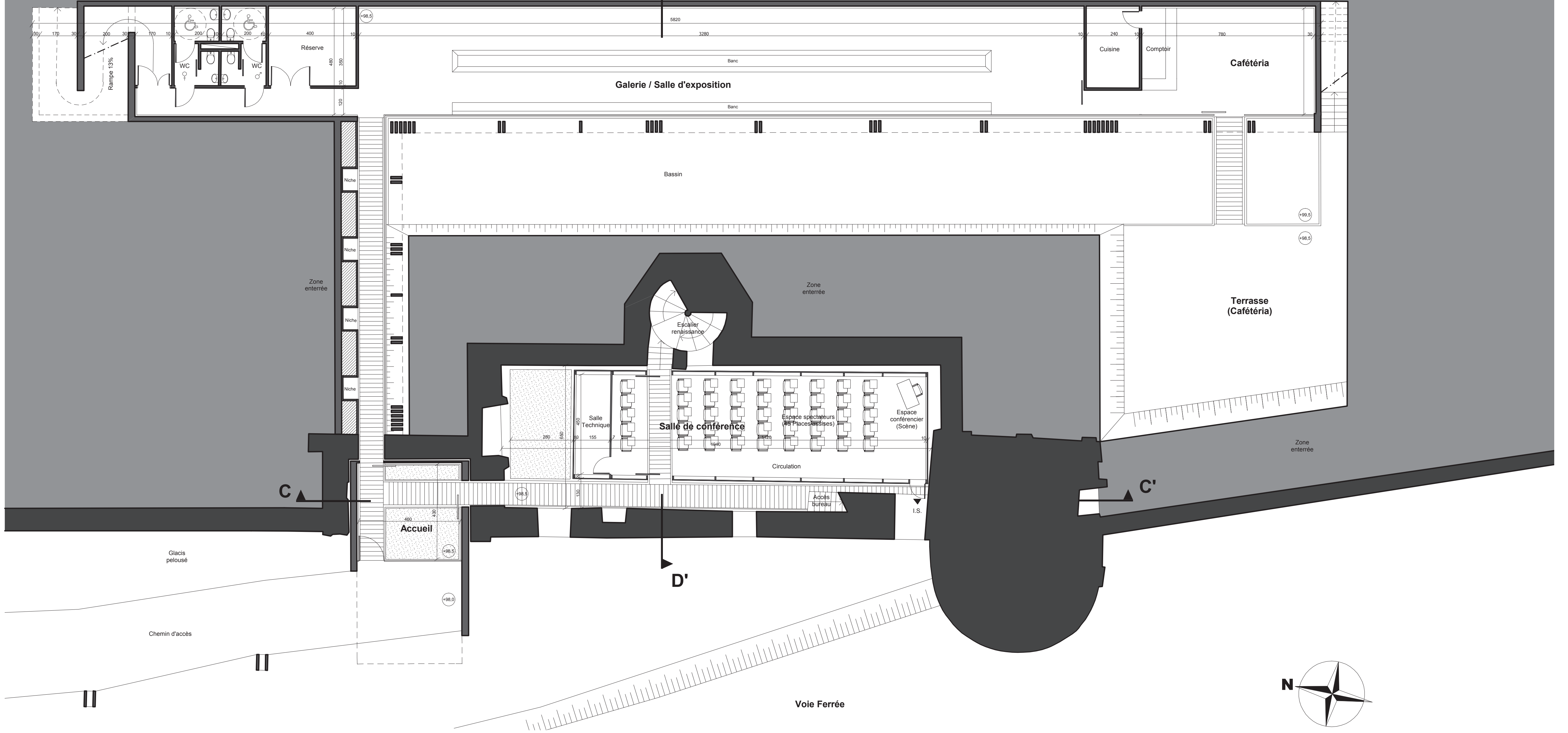
Un espace désolidarisé de l'existant (salle de conférence)



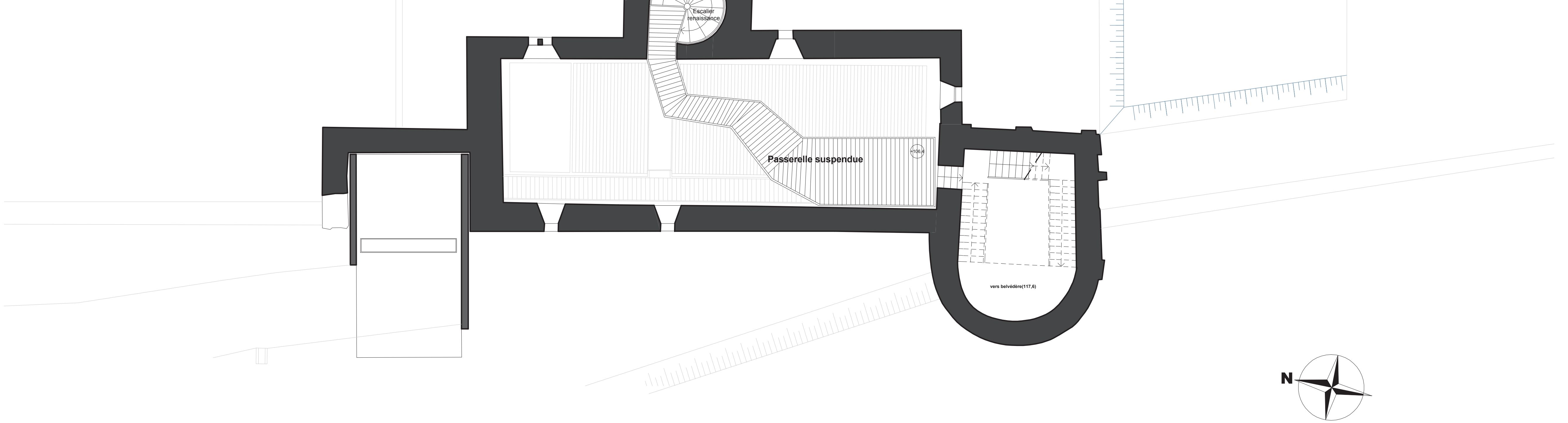
Points de vue depuis la galerie



Plan rez de chaussée 1:100°



Plan d'étage 1:100°

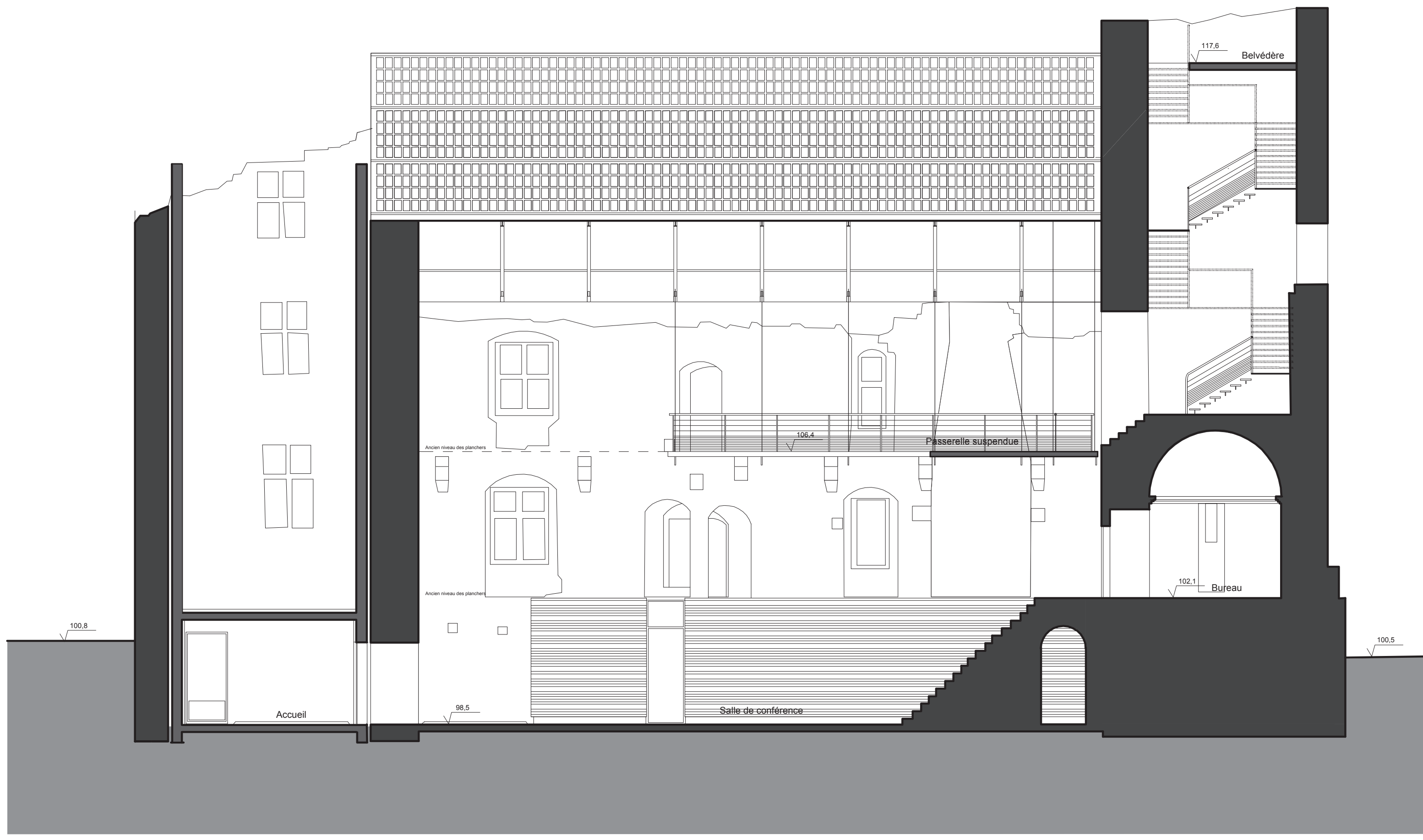


Elévation Ouest 1:100°

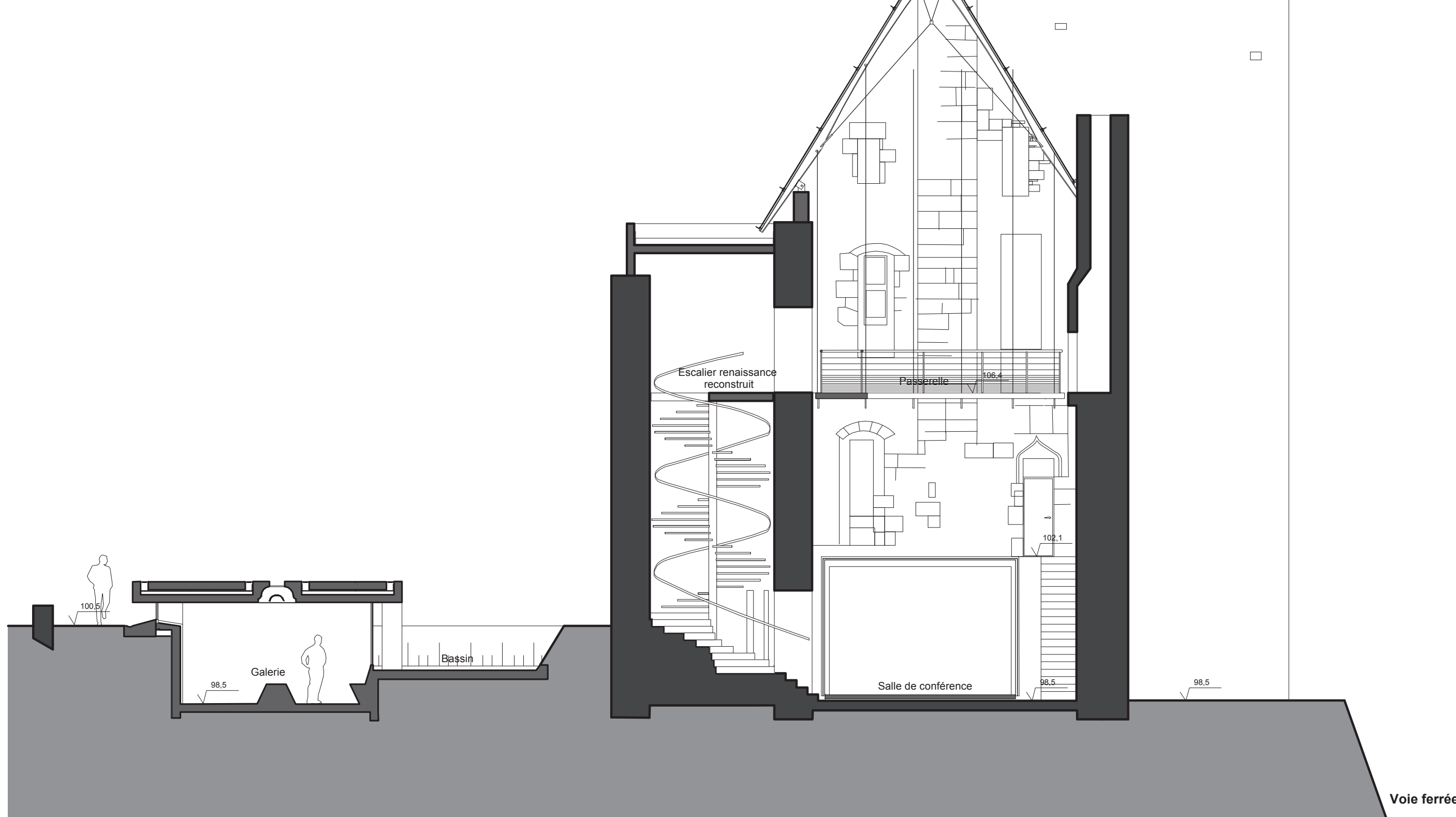


Elévation Nord 1:100°

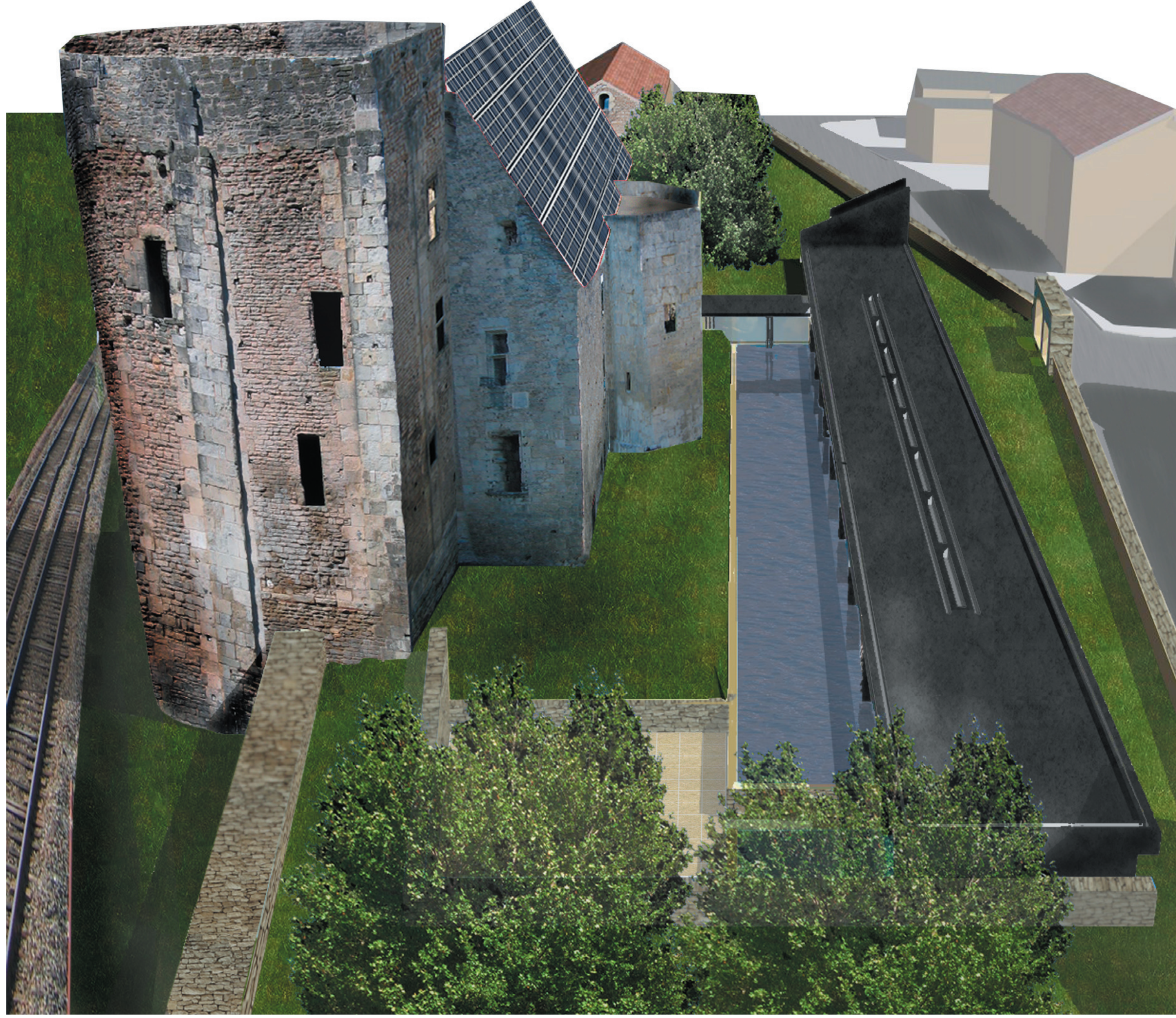
Coupe CC' 1:100°



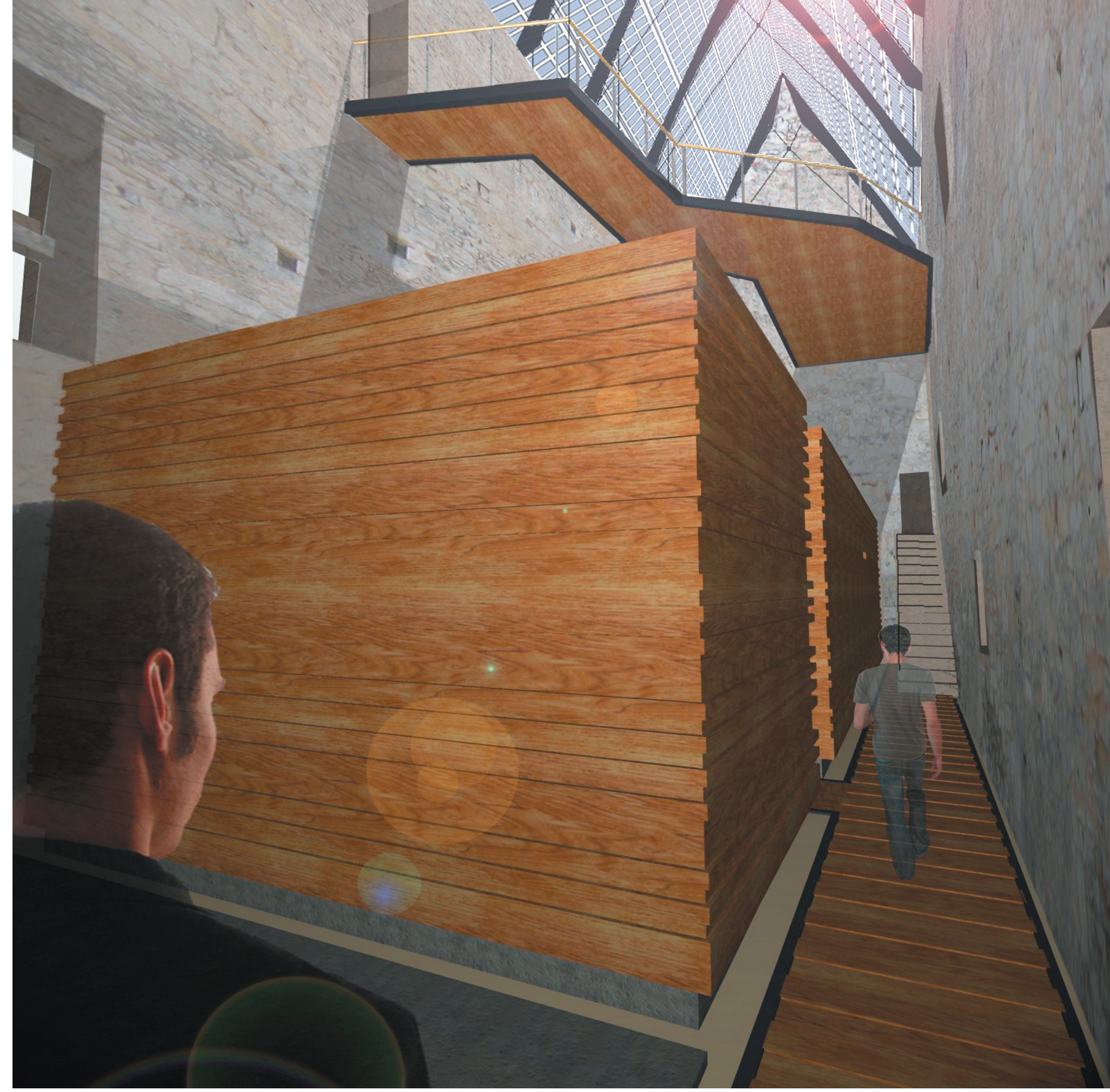
Coupe DD' 1:100°



Perspective extérieure : Vue d'ensemble



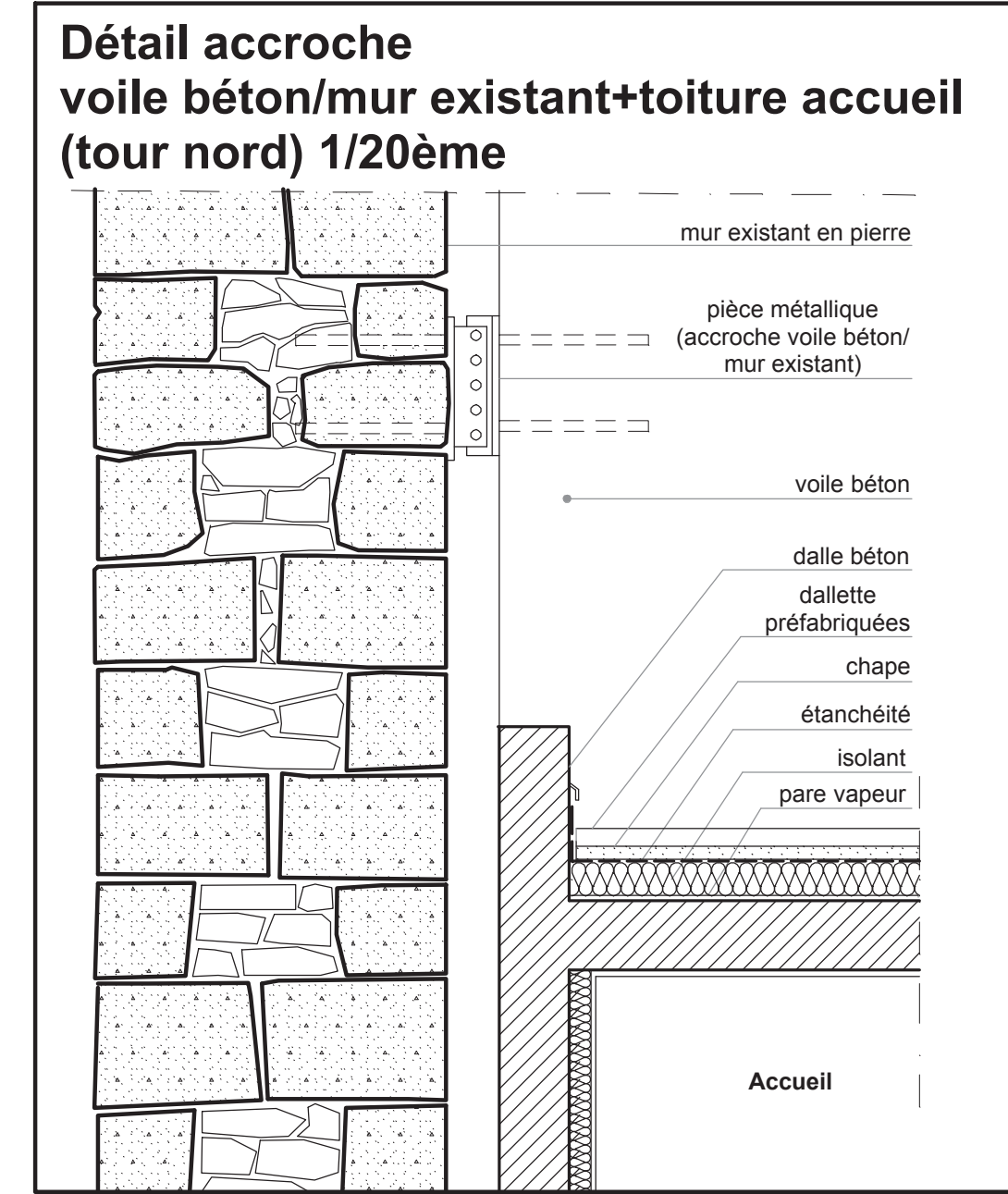
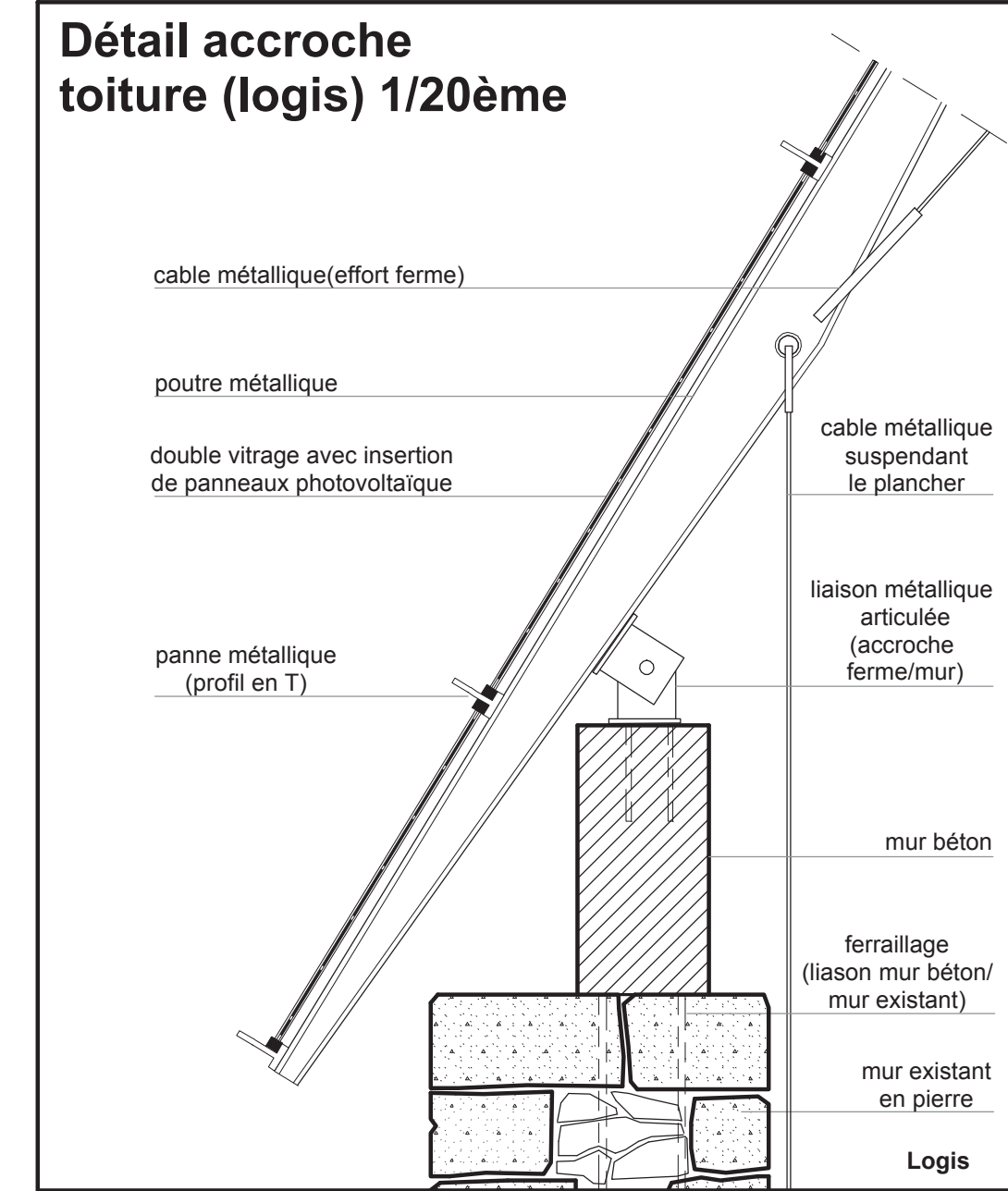
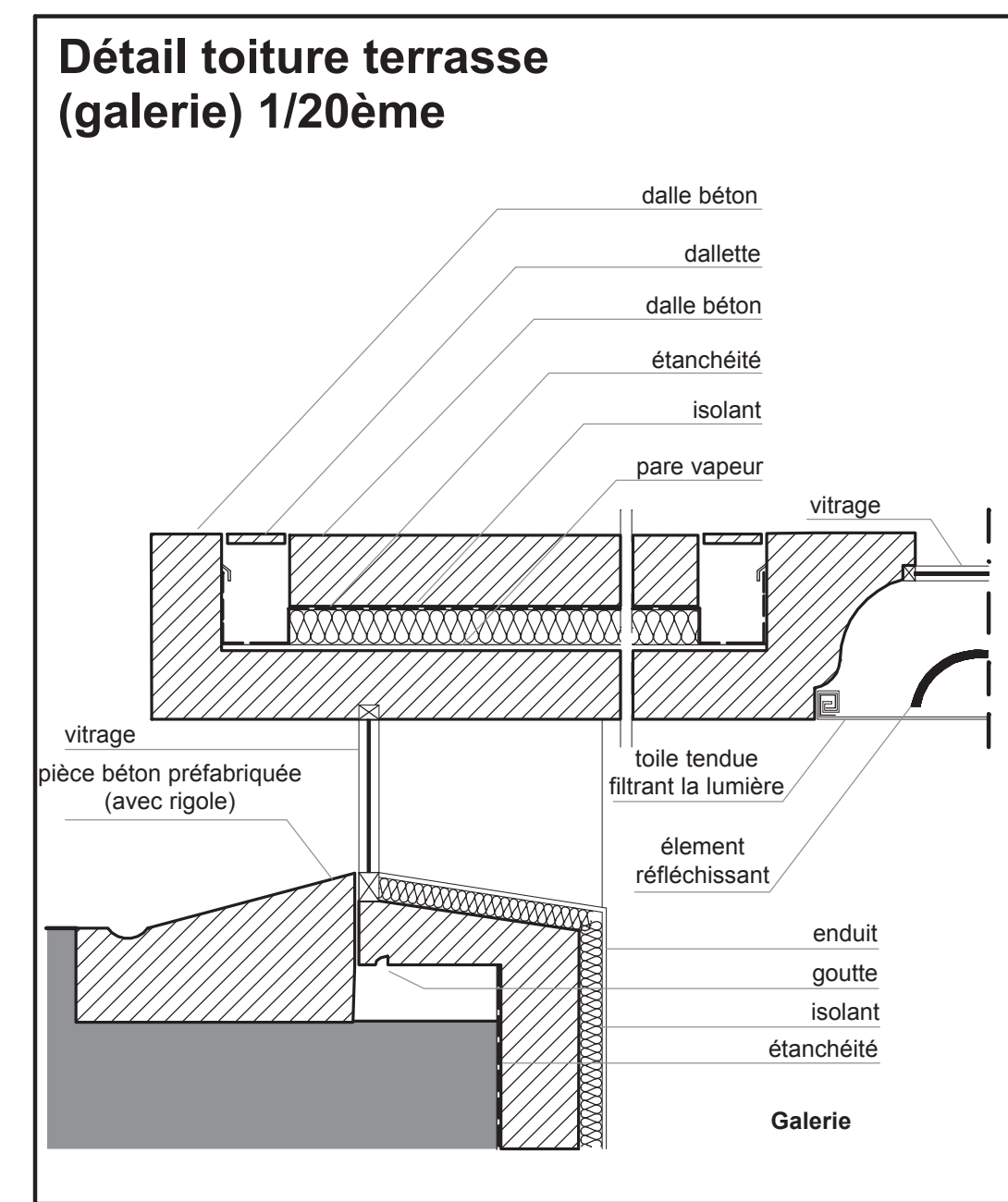
Perspective intérieure : Logis / Salle de conférence



Perspective extérieure : Séquence d'entrée



DETAILS



TECHNIQUES